

T. C.

**ULA BELEDİYE BAŞKANLIĞI**  
**MİMARİ ESTETİK KOMİSYON RAPORU**

Estetik Komisyonumuzun 01.11.2024 günü yapmış olduğu toplantısında, Ula İlçesi sınırları içerisinde kalan tüm ticari yapılarda reklam ve tabela kullanımının yol açtığı görsel kirliliği ortadan kaldırmayı ve düzenlemeyi; bu işleri yapan gerçek ve tüzel kişilerle kamu kurum ve kuruluşlarının uymak zorunda buldukları esasları belirlenmesi amacıyla toplanmıştır.

İlçemiz sınırları içerisinde bulunan işletmelere ait reklam ve tanıtım tabelaları; ölçü, renk ve malzeme cinsi olarak görüntü kirliliğine sebep olmayacak şekilde yeniden belirlenmiş olup; "Ula Belediye Başkanlığı Ticari Tanıtım Tabela Yönetmeliği" ve "Ek Kılavuz"da belirtilen ticari tanıtım tabelaları ve tentelerin belirlenen kriterlere göre yapılması için ilçemiz genelinde uygulanması komisyonumuzca uygun görülmüştür.

  
**İsmail DALLI**  
Komisyon Başkanı  
Mimar

**Selin DEMİREL-KARACASULU**  
Üye  
Mimar



**Okan KARABAŞ**  
Üye  
Harita Mühendisi



  
**Mustafa ARMUTCUOĞLU**  
Üye  
İnşaat Mühendisi

**Aslı AKTÜRK ÇİFTELER**  
Üye  
Şehir Plancısı



**ULA BELEDİYE BASKANLIĞI**  
**ESTETİK KOMİSYONU:**

**TİCARİ TANITIM TABELA YÖNETMELİĞİ**

***Amaç ve Kapsam:***

**Madde 1:**

- (1) Bu yönetmelik, Ula İlçesi sınırları içerisinde kalan tüm yapılar, Ula Belediyesi sınırları içerisinde tüm ticari yapılarda reklam ve tabela kullanımının yol açtığı görsel kirliliği ortadan kaldırmayı ve düzenlemeyi; bu işleri yapan gerçek ve tüzel kişilerle kamu kurum ve kuruluşlarının uymak zorunda oldukları esasları belirlemeyi amaçlar.
- (2) İlçemizin silüetini, mimari ve tarihi dokusunu bozacak, doğal veya tarihi çevrenin algılanmasını engelleyecek şekilde uygulama yapılamaz.
- (3) Korunması gerekli tescilli yapıların hiçbir cephesi reklam alanı olarak kullanılamaz. Bu yapıların cephelerinde ve çevrelerindeki boş alan ve arsalarda reklam amaçlı branda, ilan tahtası (billboard), led ve ışıklı tabela kullanılamaz.
- (4) Tescilli olarak nitelendirilmiş binalar ile komşuluk ilişkisi olan yapı cephelerindeki tanıtım uygulamalarının konulmasına Muğla Kültür Varlıklarını Koruma Bölge Kurulu Müdürlüğü, İmar ve Şehircilik Müdürlüğü ve Ula Belediyesi Estetik Komisyonu görüşü doğrultusunda izin verilir. Uygulaması, Zabıta Müdürlüğü tarafından yapılır.

***Hukuki Dayanak:***

**Madde 2:**

Bu yönetmelik 5393, 5216, 5366, 2863 ve 3194 sayılı Kanun ve uygulama yönetmeliklerinin Büyükşehir ve İlçe Belediyelerine ait görev ve sorumlulukları belirleyen maddeleri ile Ula Belediyesi Ticari Tanıtım Tabela Yönetmeliği uyarınca hazırlanmıştır.

İdari Yaptırım Cezası ve uygulaması: Madde 4- Bu yönetmelik hükümlerine uymayanlara 5326 Sayılı Kabahatler Kanunu ve 5237 Sayılı Türk Ceza Kanununun ilgili hükümlerine göre idari yaptırım cezası uygulanır.

***Tanımlar:***

**Madde 3:**

**İlçe Belediyesi:** Ula Belediye Başkanlığı

**Tanıtım:** Herhangi bir amaç çerçevesinde organize olmuş işyeri, firma, kurum ve kuruluşu faaliyet gösterdiği alanda temsil eden isim, marka, ticari ad veya unvanı,

**Tanıtım Elemanı/Uygulaması:** Herhangi bir işyeri, firma, kurum ve kuruluşun faaliyet gösterdiği alanda kendisini temsilen, üzerinde logo, görsel, marka, ticari ad veya unvanının bulunduğu değişik şekil ve ebattaki tanıtım elemanlarını,

**Bina Dış Cepheleri:** Binaların sokaklara açılan tüm dış cepheleri,

**Bina Sağır Duvarları:** Binaların sokaklara bakan penceresiz ve açılışsız duvarları,

**Ortak Kamu Kullanım Alanları:** Sokaklar, kaldırımlar, belediyeye ait parklar, yeşil alanlar, Pazar yerleri, açık otoparklar, kamuya ait ortak kullanım alanları ve benzeri alanlar.



## Bina cephelerindeki tanıtım uygulamaları

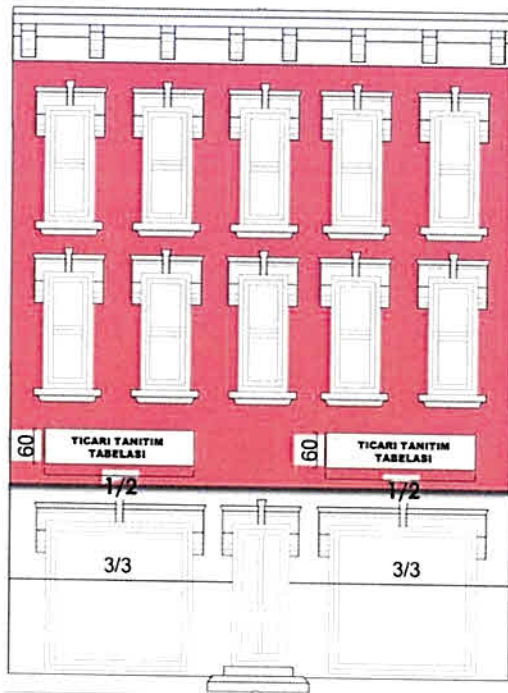
### Madde 4:

Sit alanlarında ve muhtelif tescilli yapı parsellerinde;



Şekil 1

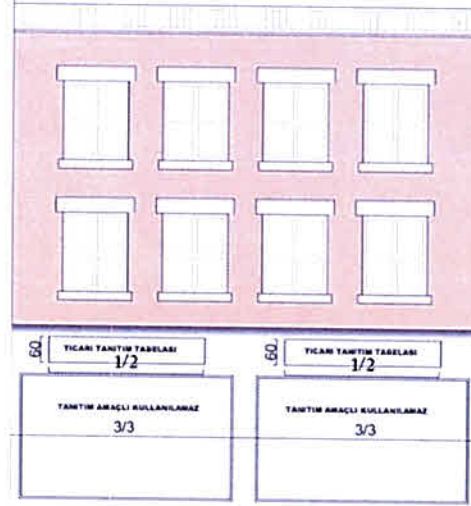
- (1) Binaların zemin kat haricinde kalan katlarının farklı işyerleri tarafından kullanılması halinde; binaların zemin kat üstünde kalan cephelerine tanıtım elemanı konulamaz (Şekil 1).
- (2) Bodrum, zemin veya asma katta faaliyet gösteren işyerlerine ait tanıtım elemanları; yüksekliği azami 0.60 metre, derinliği azami 0.10 metre olacak şekilde, yaya dolaşımını engellemek kaydıyla işyeri cephe genişliğinin 1/2'ini geçmeyecek şekilde yerleştirilir (Şekil 1).
- (3) Bodrum, zemin veya asma katta birden fazla işyerinin olması halinde işyerlerinin tanıtım unsurları arasında yatayda uyum aranacaktır. Son uygulayıcı, önceden standartlara uygun olarak yapılan uygulamaya uymak zorundadır.
- (4) Zemin katta faaliyet gösteren işyerlerinin tanıtım unsurları, zemin kat alın yüzeyinde yeterli tanıtım alanı bulunmaması halinde ilgili 1. kat maliki ve bina yönetiminin muvafakat etmesi kaydıyla 1. kat parapet yüzeylerine konulabilir (Şekil 2).



Şekil 2

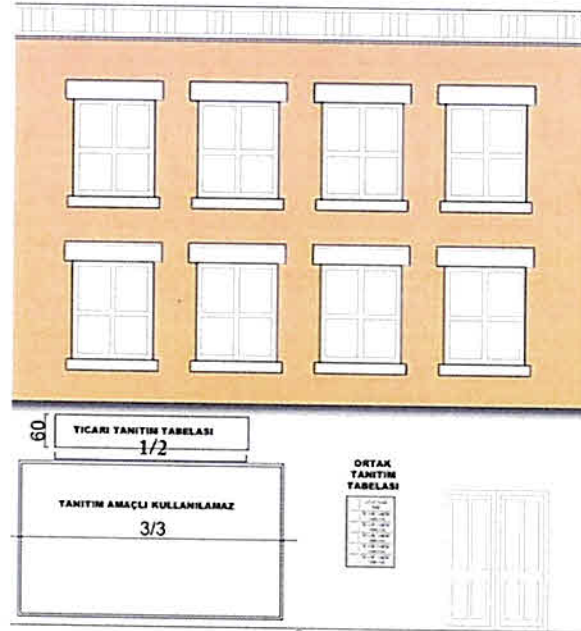
h d. a \*

- (5) Cam cephe yüzeyi bulunan bodrum, zemin ve asma kat cepheleri tanıtım alanı olarak kullanılmaz (Şekil 3). Bu alanlarda bulunan mevcut uygulamalar kaldırılacak ve uygun hale getirilmesi Zabıta Müdürlüğüne yürütülecektir.



Şekil 3

- (6) Binanın zemin üstü katlarında işyerleri olması durumunda, yapı cephesine tanıtım tabelası uygulaması yapılmayacaktır. Söz konusu durumlarda, "ortak tanıtım tabelası" ya da "konsol tabela" uygulaması yapılacaktır. "Ortak tanıtım tabelası" bina cephesinde, giriş kapısının yanında uygun olan yerlere veya bina giriş holüne, binadaki işyerlerinin kat sırasına göre, her işyerine yer ayrılmak suretiyle düzenlenerek hazırlanacaktır (Şekil 4, Şekil 5). "Konsol tabela" uygulaması ise birinci kat seviyesinde cepheye dik olarak konumlandırılacak, Şekil 6'da belirtilen alternatiflere uygun olarak, izdüşümü kaldırımdan taşmamak koşuluyla yapılabilecektir. Yapılan tasarımların, Estetik Komisyonu ve yapı tescilliye Koruma Kurulundan gereken görüşler alındıktan sonra, uygulaması Zabıta Müdürlüğü denetiminde yapılabilecektir.



Şekil 4

*h d a A J*



	APARTMAN İSMİ
	TİCARİ TANITIM TABELASI
	TİCARİ TANITIM TABELASI
	TİCARİ TANITIM TABELASI
	TİCARİ TANITIM TABELASI
	TİCARİ TANITIM TABELASI

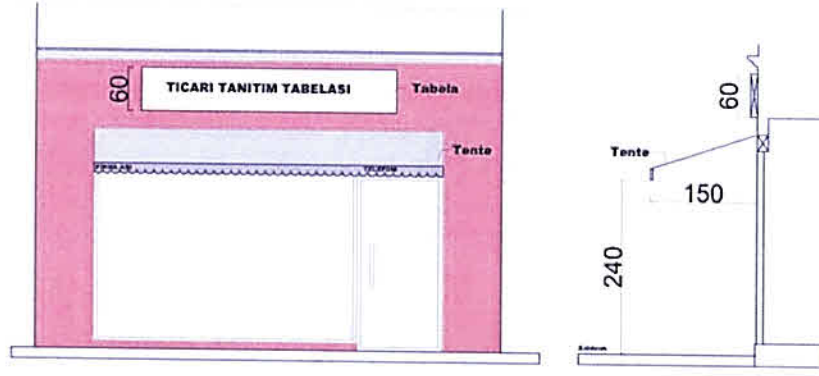
Şekil 5



Şekil 6

- (7) Bina girişinin ön cephede olmaması ya da giriş kapısının yanında ortak tanıtım için uygun yer bulunmaması durumunda, "ortak tanıtım tabelası" ön cephede zemin kat seviyesinde Estetik Komisyonunun uygun göreceği yere, ilgili kat malikinin ve apartman yönetiminin muvafakat etmesi halinde uygulanabilir (Şekil 4).
- (8) İş hanı, pasaj ve benzeri alışveriş komplekslerinin cephelerine; alışveriş kompleksinin adı ile birlikte bina içerisinde faaliyette bulunan firmaların tanıtımı amacıyla, Estetik Komisyonu tarafından belirlenen alana, uygun görülen şekil ve ebatla, tanıtımı yapılacak firmaların alışveriş kompleksi yönetimi tarafından belirlenmesi koşuluyla ortak tanıtım uygulaması konulmasına izin verilebilir.
- (9) Tanıtım elemanlarının montajı sırasında bina cepesindeki motif, süsleme, kabartma ve özellikli bölümlerin kapatılmamasına ve binanın özgün yapısına zarar verilmemesine dikkat edilecektir.
- (10) Bahçe, kaldırım ya da yapı dışarısında kalan herhangi bir alana; ayaklı tanıtım uygulaması, direkli tanıtım uygulaması (totem), bayrak ya da flama direkleri yerleştiremez. Türk Bayrağı bu yönetmelik hükümleri dışında olup 2893 Sayılı Türk Bayrağı Kanunu kapsamında mülki amir yetkisindedir.
- (11) Zemin kattaki işyerlerinin cephelerine işyerinin adı ve logosu yer alan tente konulabilir. Tente açıldığında, yerden yüksekliği en az 2.40 m olmalıdır. Tentenin genişliği kaldırım genişliğini aşmayacak şekilde en fazla 1.50 m olmalıdır. Tentelerin renkleri, ebatları ve malzemeleri cadde ve yapı bazında Estetik Komisyonu tarafından belirlenir. Tenteler, tescilli yapılarda, ticari birimin cephe sınırları içerisinde kalmak koşuluyla, bina cephesiyle uyumlu olacak renk ve ebatla hazırlanarak, montaj uygulamaları binanın özgün yapısına zarar vermeyecek şekilde, Estetik Komisyonu görüşü alınarak tasarlanacaktır. (Şekil 7).

*[Handwritten signature]*



Şekil 7

- (12) Tabela yönetmelikleri kanunla belirlenen kurumların (eczane, sağlık kurumları vs.) tabela sistemleri kendi yönetmelik ve kılavuzlarına uygun olarak hazırlanacaktır.

**Yürütme:**

**Madde 5:**

İlan, reklam ve tanıtımları uygulayacak kişiler veya kurumlar, reklam unsuru uygulama öncesi, aşaması ve sonrasında, tüm emniyet ve güvenlik tedbirlerini almakla yükümlü olup, üçüncü kişilere karşı doğacak her türlü zarardan sorumludurlar.

Yer seçimi, konulması ve yerleştirilmesi için proje gerektiren levha, direk, kule ve benzeri reklam araçları için, ilan sahibi ve projesini hazırlayan yetkili teknik kişi, levhanın güvenliği, sağlamlığı, takıldıktan sonra ortaya çıkabilecek can güvenliği ve benzeri konulardan sorumludur.

Bu yönetmelik, Ula Belediyesi Meclisi kararıyla yürürlüğe girer. Estetik Komisyonu uygun görüşü doğrultusunda yürütülür. Büyükşehir Belediyesi, ilçelerde uygulanması için ilçe belediyesine yetki verebilir. Aykırılıklar Zabıta Müdürlüğüne denetlenir ve kaldırılır.

Bu yönetmelikle belirlenmiş olan tabela örneklerine, yönetmelik ekinde yer alan "ULA BELEDİYE BAŞKANLIĞI TİCARİ TANITIM TABELA YÖNETMELİĞİ İÇİN KILAVUZ"dan ulaşılabilir.

*(Handwritten signatures and initials)*

**EK:**  
**ULA BELEDİYE BAŞKANLIĞI TİCARİ TANITIM TABELA**  
**YÖNETMELİĞİ İÇİN KILAVUZ**



“Ticari Tanıtım Tabelası Yönetmeliği” Madde 4-(2) Gereği:

Bodrum, zemin veya asma katta faaliyet gösteren işyerlerine ait tanıtım elemanları; yüksekliği ( $h$ ) azami 60 cm, derinliği ( $e$ ) azami 15 cm olacak şekilde, yaya dolaşımını engellemek kaydıyla; ticari tanıtım tabelasının genişliği ( $l$ ) işyeri cephe genişliğinin 1/2'ini geçmeyecek şekilde yerleştirilir (Şekil 1).

*[Handwritten signature]* a *[Handwritten signature]*



Zemin kat işyerleri için tanıtım tabelası malzeme alternatifleri:

**TİCARİ TANITIM  
TABELASI**

*Zemin:*

*Açık renk Ahşap- Çerçeve için açıkrenk doğal meşe, kayın veya çam gibi açık tonlu ahşap türleri tercih edilebilir. Dayanıklılık açısından Marin Su Kontrastı (vernikli) tavsiye edilir.*

*Yüzey: Şeffaf Akrilik 2k vernik kaplama*

*Yazı: Kalın Yazı fontu, Font Seçimi Serbest,*

*Logo Maksimum 40 cm çap*

*Malzeme: Pleksi/Krom Kutu Harf*

*Renk: Siyah veya Koyu kahverengi tonları (RAL 8017 – Çikolata Kahverengi veya Siyah)*

*Yüzey: Pleksi veya Kutu Harf (içine geçmeli Sarı Led Işık tavsiye edilir, zorunlu değildir) Mat veya hafif dokulu yüzeyli oksitlenmiş görünüm,*

*Montaj:*

*Vida veya gizli montaj sistemi (çelik dübel ya da çift taraflı güçlü endüstriyel bant)*

*Dış mekâna uygun dayanıklı malzemeler*



Şekil 1. Marin Su Kontrastı - Çerçeve Doğal meşe, kayın veya çam gibi açık tonlu ahşap üzerine Oksitli Krom Kutu Harf Örneği (Ledli)

*İmza* a A



### Ortak Tanıtım Tabelası:

Üç ve daha üstü kattaki yüksek katlı yapılar için hazırlanacak olan ortak tanıtım tabelaları yönetmelikte Madde 4-(7)'de belirtildiği şekilde zemin katta uygulanacaktır. En fazla 120x80 cm boyutlarında olacak şekilde, paslanmaz siyah metal zemin üstüne kutu çevirme pirinç harf ya da ahşap levha üstüne paslanmaz lazer kesim siyah metal harf uygulaması tercih edilmelidir.

	APARTMAN İSMİ
	TİCARİ TANITIM TABELASI
	TİCARİ TANITIM TABELASI
	TİCARİ TANITIM TABELASI
	TİCARİ TANITIM TABELASI
	TİCARİ TANITIM TABELASI

### Normal Katlar İçin Konsol Tabela Alternatifleri:

Cepheye dik olacak şekilde konumlandırılacak askılı konsol tanıtım tabelası yönetmelik Madde 4-(7)'de belirtildiği şekilde, izdüşümü kaldırımdan taşmamak koşuluyla, görsellerdeki alternatiflere uygun olarak en fazla 50x70cm boyutlarında ahşap ve ferforje malzeme kullanılarak hazırlanabilecektir.



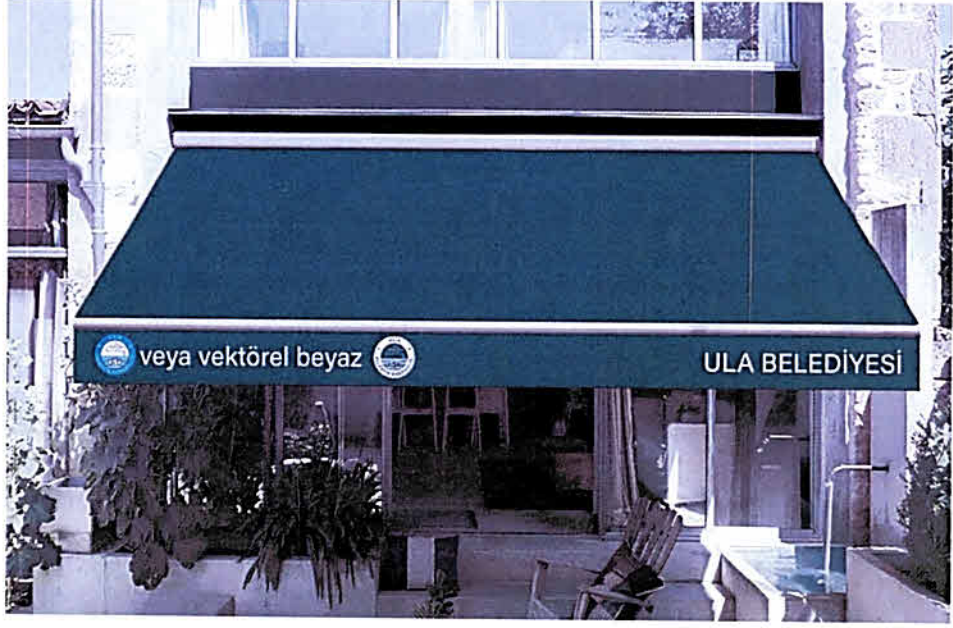
Ferforje askılı ahşap ya da corten levha

*Handwritten signature*

*Handwritten signature*

## Tente Uygulaması

Tenteler yönetmelik Madde 4-(12)'ye uygun olarak yapı cephesi, rengi ve malzemesi ile uyumlu olarak tasarlanmalıdır. Tenteler tek yüzeyli olarak krem (RAL 9001) veya çam yeşili (RAL 6009) renkte tasarlanabilecektir. 3 tarafı kapalı Hollanda tarzı tenteler uygun değildir.



Şekil B. Örnek Tente Çalışması Çam Yeşili (RAL 6009) – Tente üstü orijinal logo veya beyaz vektörel logo, beyaz yazı



Şekil C. Örnek Tente Çalışması Krem (RAL 9001) - Tente üstü orijinal logo veya vektörel çam yeşili (RAL 6009) - tente yazısı çam yeşili (RAL 600)

*Handwritten signatures and initials in blue ink.*